



LANDRATSAMT
BODENSEEKREIS

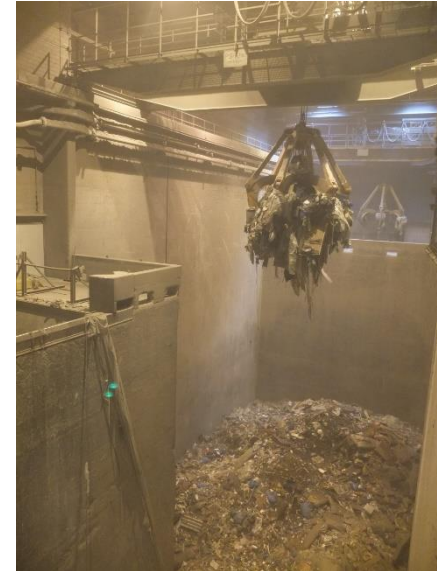
Abfallwirtschaftsstatistik 2019

AUT-Sitzung 09. Juni 2020



Abfälle zur thermischen Behandlung

- Das Gesamtmüllaufkommen im Bodenseekreis ist deutlich gestiegen. 2019: 142.352 t (2018: 129.991 t).
- Davon wurden 33.847 t thermisch behandelt.





Abfälle zur thermischen Behandlung

- Steigerung um 2,1% beim Hausmüll:
2019: 21.639 t (2018: 21.186 t).
- Dies entspricht 99,5 kg je Einwohner im Bodenseekreis.
- 2017 waren es noch 100,1 kg je Einwohner im Bodenseekreis.
- Mengenschwankungen sind abfuhrtechnisch bedingt.





Sperrmüll

- Die Sperrmüllgesamtmenge (3.655 t) ist im Vergleich zum Vorjahr (3.296 t) gestiegen.
- Dies entspricht 16,8 kg je Einwohner im Bodenseekreis.





Sperrmüllabholung

- Bürger stellen unangemeldet große Mengen Sperrmüll unsortiert zu sortiert bereitgestelltem und angemeldeten Sperrmüll dazu
- Dadurch Abholung im Rahmen der Sperrmüllsammlung zum Teil nicht möglich
- Nachsortierung mit städtischen Bauhöfen oder Hausverwaltungen erforderlich





Abfälle zur thermischen Behandlung

1. Restmüllmengen (zur thermischen Behandlung)	Veränderung				
	2017	2018	2019	2018/2019	
	to.	to.	to.	to.	%
Hausmüll	21.423	21.186	21.639	453	2,1
PKW-Anlieferungen	533	576	451	-125	-21,6
Sperrmüll - Abholung	1.859	1.865	1.963	98	5,3
Sperrmüll - Selbstanlieferung	1.433	1.430	1.691	261	18,2
Gewerbemüll	4.314	4.431	4.677	246	5,5
hausmüllähnliche Kleinanlieferungen	1.541	1.723	1.646	-77	-4,5
Baustellenabfälle	1.051	837	1.044	207	24,7
Straßenabfälle / Papierkörbe	522	531	602	71	13,5
Reinigung Containerstandorte	102	103	114	11	10,8
Wald- und Seeputzete	18	21	19	-2	-10,1
Gesamtmenge Restmüll	32.796	32.704	33.847	1.143	3,5

Restmüllaufkommen je Einwohner (in kg)

Einwohner (Basis Zensus 9.5.2011)	214.105	215.679	217.570	1.891	0,9
Hausmüll	100,1	98,2	99,5	1,2	1,2
Sperrmüll	0,0	15,3	16,8	1,5	9,9
Insgesamt	100,1	113,5	116,3	2,7	2,4



Inertabfälle zur Deponierung

- Erneuter und deutlicher Anstieg bei Deponieklasse-I-Abfällen.
2019: 22.670 t (2018: 14.730 t).
- Menge bewegt sich im Rahmen der Bedarfsprognose
- Die Menge der Deponieklasse-II-Abfälle ist leicht gestiegen.
2019: 5.438 t (2018: 5.297 t).
- Genehmigung zur Deponieerweiterung liegt vor, Bau wird vorbereitet



Deponie Füllenwaid, Überlingen



Deponie Weiherberg, Friedrichshafen



Inertabfälle zur Deponierung

2. Inertabfälle

	2017	2018	2019	Veränderung	
				2018/2019	
	to.	to.	to.	to.	%
2.1 DK II - Abfälle					
Glaswolle	323	265	0	-265	-100,0
sonstige Inertabfälle DK II	5.281	5.033	5.438	406	8,1
DK II - Abfälle insgesamt	5.603	5.297	5.438	141	2,7
2.2 DK I - Abfälle					
Asbest	551	425	493	68	16
Glaswolle			436	436	
sonstige Inertabfälle DK I	11.180	14.305	21.742	7.437	52,0
DK I - Abfälle insgesamt	11.731	14.730	22.670	7.941	53,9
2.3 Erdaushub	501	280	306	26	9,4
2.4 Bauschutt verwertbar (Bauschuttrecycling)	1.006	991	870	-121	-12,2
Gesamtmenge Inertabfälle	18.841	21.298	28.849	7.551	35,5



Abfälle zur Verwertung

- Die Biomüllmenge ist um 1,7% gestiegen.
2019: 16.479 t (2018: 16.209 t).
- Deutlicher Anstieg bei Grünabfällen.
2019: 17.808 t (2018: 15.653 t).





Abfälle zur Verwertung

- Weiterhin hohe Sammelmengen von Papier und Kartonagen.
2019: 17.463 t (2018: 17.741 t).
- Nahezu unveränderte Menge an Leichtverpackungen
2019: 6.015 t (2018: 5.969 t).





Abfälle zur Verwertung

3. Verwertung	Veränderung				
	2017	2018	2019	2018/2019	
	to.	to.	to.	to.	%
3.1 Biomüll	16.537	16.209	16.479	271	1,7
je Einwohner (in kg)	77,2	75,2	75,7	1	0,8
3.2 Grünabfälle	17.511	15.097	17.244	2.146	14,2
Wurzelstöcke	625	556	565	9	1,6
Grünabfälle gesamt	18.135	15.653	17.808	2.155	13,8
je Einwohner (in kg)	84,7	72,6	81,9	9	12,8
3.3 Wertstoffe (sortenrein erfasst)					
Altfett	11	13	12	-1	-6,3
Altkleider	32	28	26	-2	-7,6
Buntmetall	37	31	27	-4	-13,2
Glas	4.956	4.938	5.058	120	2,4
Holz	9.737	9.494	10.285	790	8,3
Flaschenkork		1	1	0	0,0
Kunststoffe/Styropor	467	473	464	-10	-2,1
CD's/DVD's, Druckerpatronen		6	4	-2	-31,3
Papier und Kartonagen	18.305	17.741	17.463	-277	-1,6
Schrott	3.063	3.082	3.124	43	1,4
Weißblech	25	51	87	36	70,1
	36.634	35.857	36.550	693	1,9



Abfälle zur Verwertung

Veränderung

3. Verwertung

	2017	2018	2019	2018/2019	
	to.	to.	to.	to.	%
Elektroaltgeräte (EAG) - nach Sammelgruppen sortiert					
Haushaltsgroßgeräte (inkl. NSH)	601	604	785	181	30,0
Kühlgeräte	308	305	311	6	1,9
Bildschirme, Monitore u. TV-Geräte	376	248	204	-43	-17,5
Lampen	10	11	13	2	13,9
Haushaltskleingeräte	781	712	651	-61	-8,5
Photovoltaikmodule	1	6	6	0	0,0
	2.076	1.886	1.970	85	4,5
Sonstige separat erfasste Abfälle					
Altreifen	104	113	148	36	31,6
Teer- und teerhaltige Produkte	59	68	17	-51	-74,6
	162	181	166	-15	-8,4
Gesamtmenge Wertstoffe (sortenrein erfasst)	38.872	37.924	38.686	763	2,0



Abfälle zur Verwertung

	2017	2018	2019	Veränderung	
	to.	to.	to.	2018/2019	%
3.4 Leichtverpackungen (Gelber Sack / DSD)					
Papier und Kartonagen	399	394	311	-83	-21,0
Schrott/Weißblech	566	573	598	25	4,4
Kunststoff	2.253	2.432	2.093	-339	-14,0
Aluminium	296	310	279	-31	-10,1
Getränkekartons, Verbunde	611	532	420	-112	-21,0
Zwischensumme Wertstoffe Gelber Sack	4.124	4.242	3.701		
Verwertungsquote Gelber Sack	69%	71%	62%	Schlechtere Verwertungsquote	
Sortierreste / Ersatzbrennstoffe / Schlamm	1.839	1.727	2.314	586	33,9
Gesamtmenge Leichtverpackungen	5.962	5.969	6.015	46	0,8
Anteil Sortierreste / Ersatzbrennstoffe / Schlamm	31%	29%	38%		
Gesamtmenge Wertstoffe + Leichtverpackungen	44.835	43.893	44.701	808	1,8
je EW (in kg)	209,4	203,5	205,5	2	1,0



Vielen Dank für Ihre Aufmerksamkeit!